

Installazione di FileNet Content Services 5.3

Autore: Emanuele Mattei <http://blog.shareoffice.it/emanuele/>

Nello scorso articolo su FileNet abbiamo introdotto il programma che permette la gestione documentale, in questo articolo vedremo insieme come installare FileNet Content Services 5.3 ed il relativo servizio.

Creazione del database

Prima di avviare l'installazione di setup di FileNet Content Services 5.3, si deve creare un database, nel quale saranno create le varie tabelle durante l'installazione di FileNet. Il database si può trovare anche in un computer diverso da cui viene installato il servizio di FileNet. Per creare un database in **SQL Server**, selezionare la voce **Database** e dal menu di scelta rapida selezionare la voce **Crea nuovo database**, a questo punto si sceglie un nome come ad esempio *FILENETCS53*.

Creazione della connessione ODBC

Dopo aver creato il database, nel computer in cui verrà installato il servizio di FileNet, occorre creare una connessione di tipo ODBC, a cui fa riferimento il database creato in precedenza. Di seguito vengono illustrati i passi per la creazione della connessione.

Per prima cosa aprire il **Pannello di controllo**, fare doppio clic sulla voce **Strumenti di amministrazione**, e quindi fare doppio clic sulla voce Origine dati (ODBC). Nella finestra di ODBC selezionare la scheda **DSN di Sistema**, visibile in *figura 1*, fare clic sul pulsante **Aggiungi...**, nella finestra che appare selezionare il driver **SQL Server** e premere sul pulsante **Fine**. Nel nome mettere il nome che contraddistingue il server del database, ad esempio DEV, nel campo **Descrizione**, digitare una descrizione, Nel campo **Server**, digitare il nome del server in cui si trova il database e, nella finestra successiva, selezionare l'opzione di **Autenticazione tramite id e password**. In fine fare clic sul pulsante Avanti, fino a quando non viene visualizzato il pulsante **Fine**.

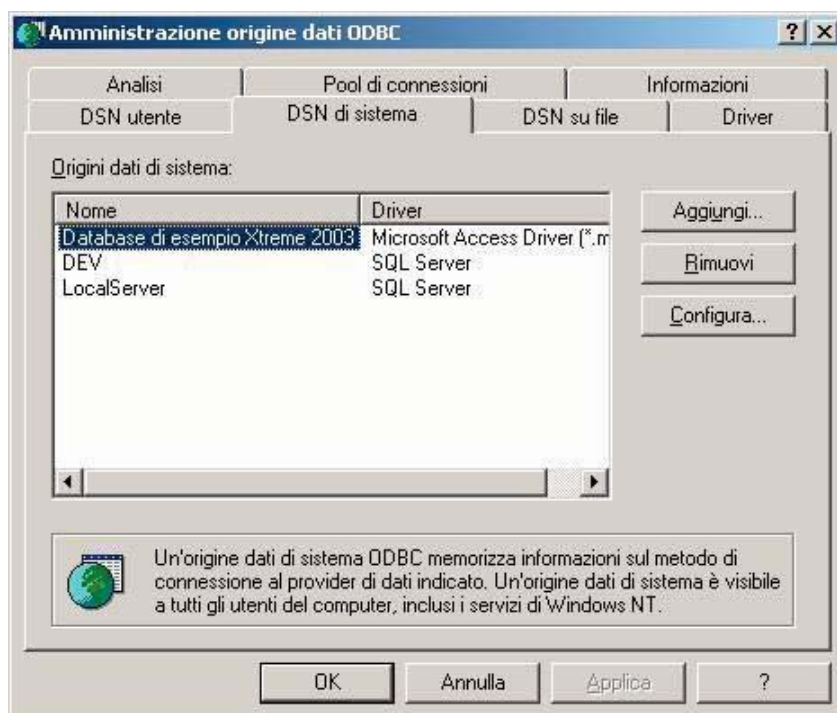


Figura 1: la finestra Amministrazione origine dati ODBC

Installazione di FileNet

Utilizzo dello script

Nella cartella di setup, si trova un file chiamato **loginscript.sql** di tipo .SQL, questo script va eseguito in **SQL Server**, tramite il **Query Analyzer**, di seguito riportiamo le istruzioni ed un esempio sul suo utilizzo.

Codice Script:

```
use master
exec sp_addlogin 'LIBRARYNAME', 'LIBRARYNAMEPWD'
exec sp_grantdbaccess 'LIBRARYNAME'
use LIBRARYNAME
exec sp_changedbowner 'LIBRARYNAME'
exec sp_defaultdb 'LIBRARYNAME', 'LIBRARYNAME'
```

Esempio di utilizzo:

```
use master
exec sp_addlogin 'FNETCS53', 'PSW'      ---crea un login
exec sp_grantdbaccess ' FNETCS53'      ---effettua il grant di quel logi
nuse FILENETCS5.3
exec sp_changedbowner 'FNETCS53'      ---Gli assegna il ruolo
exec sp_defaultdb 'FNETCS53', 'FNETCS53'  ---Assegna al db l'utenza
```

Avvio del setup

Avviamo adesso il programma di installazione facendo doppio clic sul file **Setup.exe** presente nel CD di installazione. Una procedura guidata ci aiuterà a compiere i passi necessari per installare FileNet sul proprio computer.

La prima finestra, visibile in *figura 2* chiede della procedura guidata chiede il nome della connessione ODBC che va inserito nel campo di testo **ODBC Data Source Name**, del database, che va inserito nel campo di testo **Database Name**, e, in fine la password che abbiamo impostato precedentemente tramite lo script che va inserita nel campo di testo **Temporary Library System Password**.

Qualora la password non fosse corretta verrà visualizzato una finestra di notifica che indica di verificare il nome esatto della connessione ODBC, il nome del database oppure la password per la Temporary library system password.

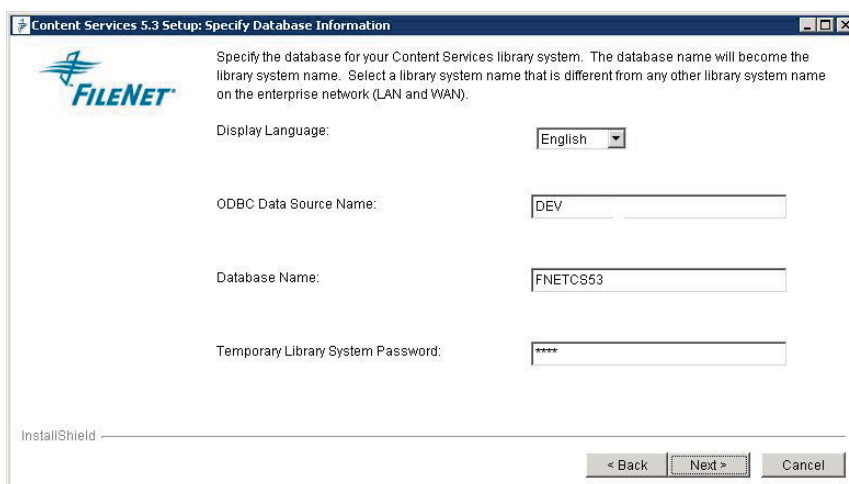


Figura 2: la finestra Specify Database Information

Nella finestra successiva, visibile nella *figura 3*, è possibile impostare la lingua selezionandola dal menu **Verity Locale**, inoltre vengono riportati i dati relativi al **Master Server Name** che sarebbe il server in cui gira il servizio e la porta utilizzata.

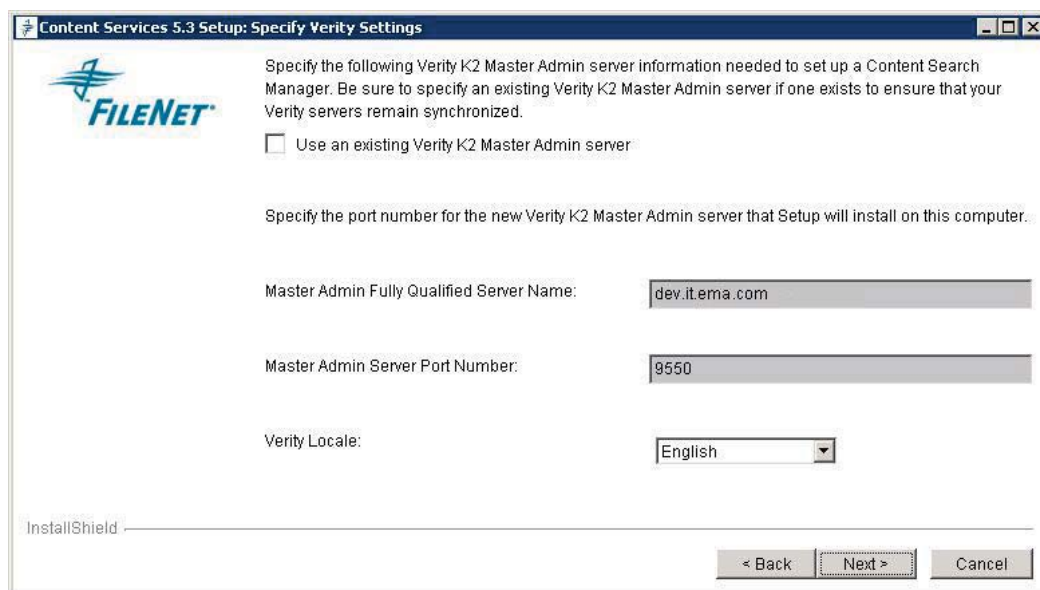


Figura 3: la finestra Specify Verity Settings

La terza finestra della procedura guidata, permette di impostare alcuni parametri, come il nome e la password dell'utente amministratore, il gruppo di appartenenza, il nome predefinito della classe documentale ed archivio, come mostrato nella *figura 4*.

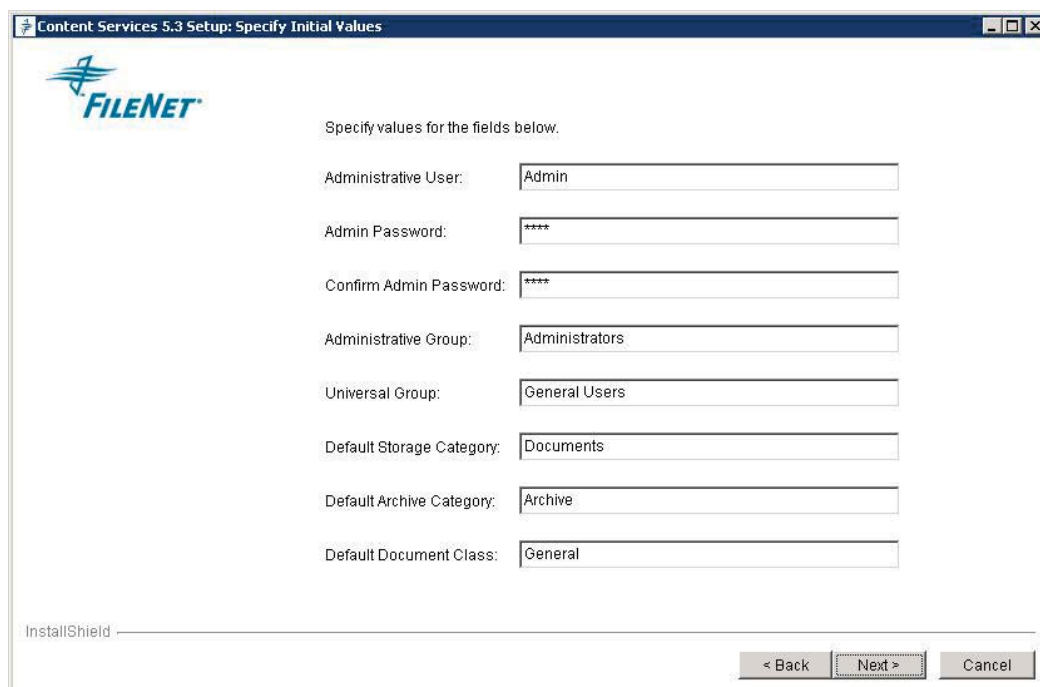


Figura 4: la finestra Specify Initial Values

Nella finestra successiva, visibile in *figura 5*, viene richiesta la posizione della cartella nella quale installare il programma, è buona norma lasciare quella predefinita dal programma di installazione.

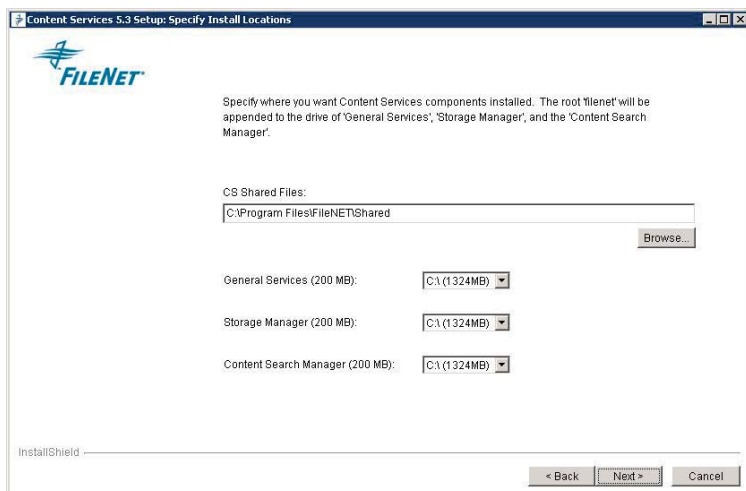


Figura 5: la finestra Specify Install Locations

Se la cartella non esiste, viene visualizzato il messaggio visibile in *figura 6*, che ci chiede se vogliamo crearla, in questo caso fare clic sul pulsante **Yes**.

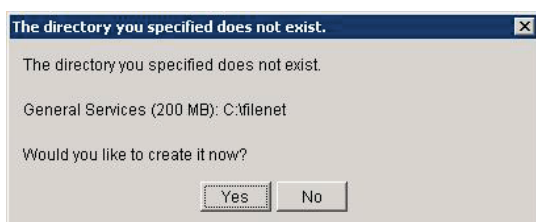


Figura 6: la finestra per la conferma della creazione della nuova cartella

La finestra successiva, visibile nella *figura 7*, ha due caselle di testo, la prima, **Installer name**, consente di inserire il nome dell'utente per l'installazione che, per default, è il nome dell'utente che si è loggato alla macchina, la seconda, **Installation Comment**, serve per l'inserimento dei commenti. Selezionare, quindi la casella di controllo **Set library system services to auto-start every time at rebot**, in questo modo il servizio viene sempre avviato all'accensione del computer.

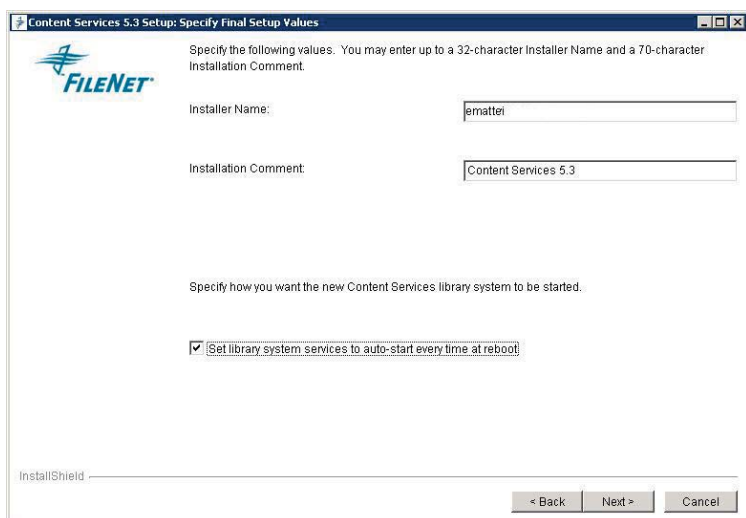


Figura 7: la finestra Specify Final Setup Values

L'ultima finestra della procedura guidata, visibile in *figura 8*, riepiloga i parametri di installazione, da notare che nell'ultima riga, viene riportato il percorso del file **setup.inf**, che al suo interno conserva tutti i parametri utilizzati nell'installazione ed il percorso e il nome del file di log.



Figura 8: la finestra Review Setup Entries

Può capitare dopo aver installato il FileNet Content Services 5.3, che l'applicativo venga bloccato dal sistema di protezione di windows visibile in *Figura 9*, per aggirare il problema abilitare tale file tramite il pulsante **Change Settings**.



Figura 9: il messaggio di protezione di Windows

Rimozione di FileNET Content Services

Qualora decideste di disinstallare FileNet Content Services 5.3, utilizzare il programma **dsremove.exe** situato nella cartella dove viene installato prodotto.

Conclusioni

In questo secondo articolo su FileNet Content Services 5.3, abbiamo visto la procedura di installazione su un computer server.

Continuate a seguire gli articoli su FileNet, per tenervi sempre aggiornati abbonatevi alla nostra newsletter all'indirizzo: <http://www.comefarea.it/newsletter/> o, se utilizzate Windows Live Messenger, abbonatevi al nostro Windows Live Alerts disponibile sulla pagina:

<http://www.comefarea.it/abbonamenti.php>.

Il sito web di riferimento:

- **FileNet Italia:** <http://www.filenet.com/Italiano/>
- **Richiedi gratuitamente il cd "FileNet is Essential":** http://www.filenetinfo.com/mk/get/feis_ita_reg
- **FileNet Inglese:** <http://www.filenet.com/>