

Come usare i metadata in Aperture 2

Ogni fotocamera inserisce dei metadata all'interno delle immagini, si tratta di informazioni quali l'apertura, l'esposizione, ecc. Questi sono i metadati EXIF, e sono solo alcuni dei metadata che vengono inseriti, infatti è possibile aggiungerne altri con lo standard IPTC supportato da Aperture. In questo articolo scoprirete come editare e visualizzare i metadata e come applicarli ad altre immagini anche automaticamente.

I metadata

Quando si scatta una foto, la vostra macchina fotografica, scrive al suo interno alcuni dati sulle condizioni di scatto, come l'obiettivo usato, l'apertura, l'esposizione, l'ISO e molte altre cose. Le fotocamere più moderne dotate di GPS scrivono anche la posizione in cui si è scattata la foto. Tutti questi dati sono scritti secondo lo standard **EXIF (Exchangeable Image File Format)** e non possono essere modificati dall'utente.

Quando importate le vostre foto in Aperture, i dati EXIF vengono letti e li potete vedere selezionando una foto e facendo clic sulla scheda **Metadata**. Tramite il menu posto nella scheda **Metadata**, potete selezionare i soli dati **EXIF**, in *figura 1*, potete osservare questi dati filtrati con l'opzione **EXIF - Expanded** selezionata nel menu del pannello di sinistra della scheda **Metadata**.

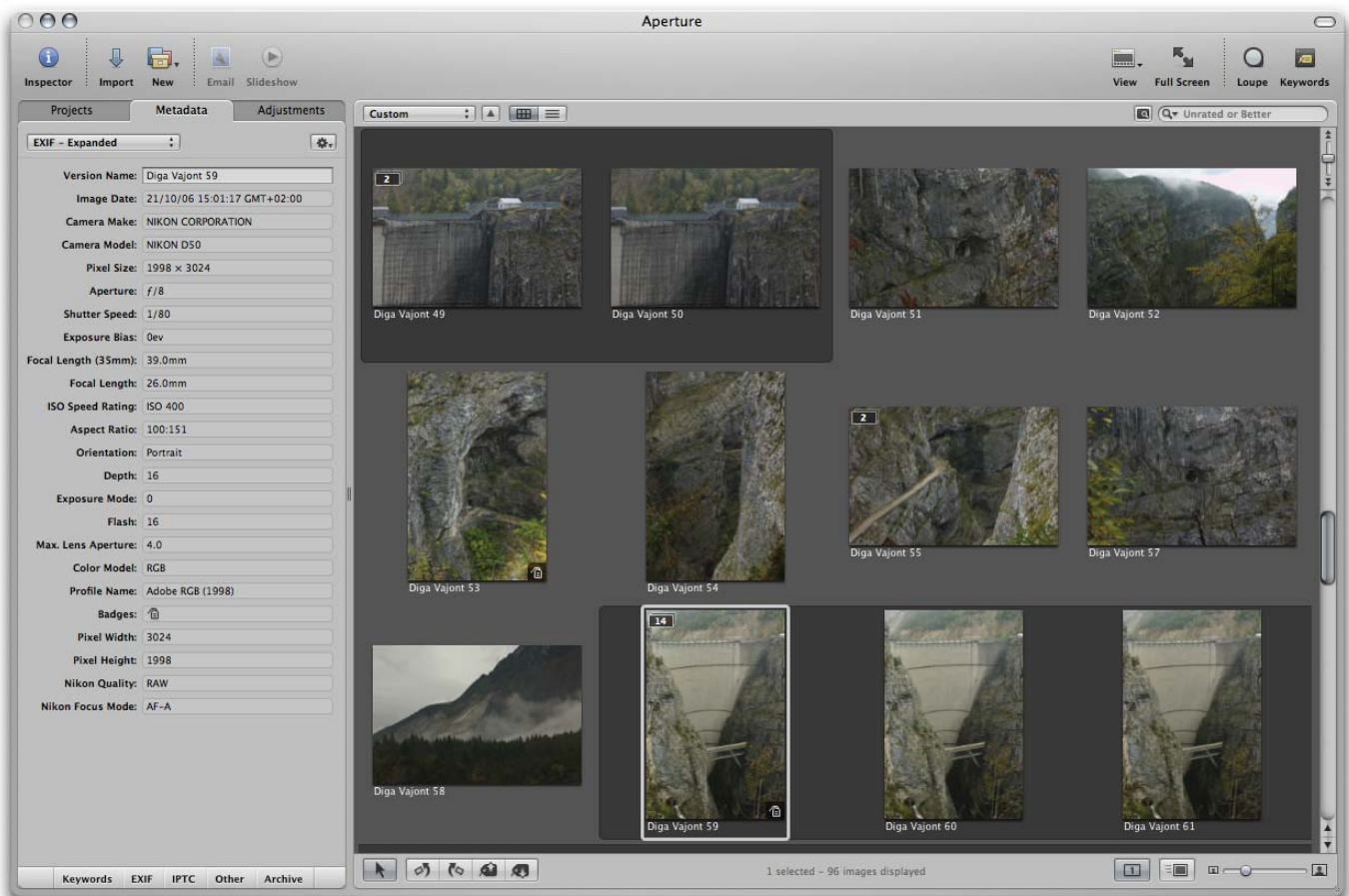


Figura 1: i dati EXIF di una foto

Facendo clic sul pulsante **EXIF**, nella parte bassa del pannello di sinistra, vedrete tutte le voci registrate dalla vostra fotocamera, come visibile in *figura 2*, e potrete decidere quali visualizzare semplicemente selezionando, o deselezionando, le caselle di controllo corrispondenti. Tra le varie opzioni molto utile è quella denominata **Hide Empty Tag**, che nasconde i campi vuoti, aiutandovi ad eseguire una scelta dei campi da visualizzare.

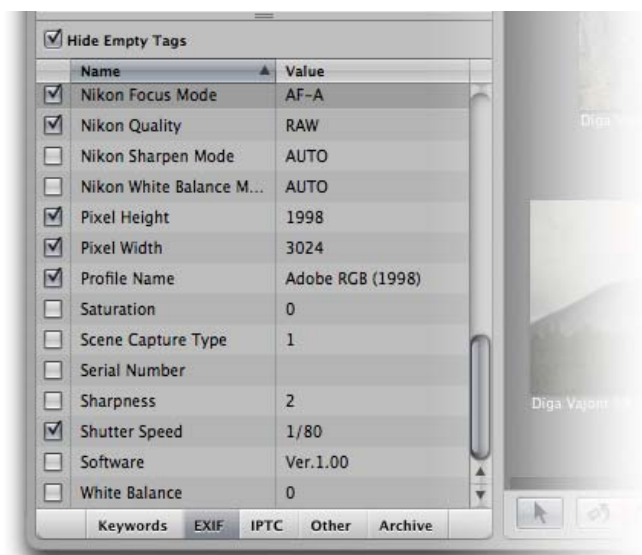


Figura 2: tramite le caselle di controllo è possibile selezionare i dati da visualizzare

Oltre ai metadati EXIF, che come detto non possono essere modificati ma solo visualizzati, esistono i Metadati **IPTC (International Press Telecommunication Council)** che possono essere compilati dall'utente e che sono molto utili per tenere ordinato il vostro archivio. Fanno parte di questa categoria, il titolo della foto, il copyright, l'autore della foto e molte altre cose, nella *figura 3* potete vedere un esempio filtrato, con l'opzione **IPTC - Basic**, di questi dati.



Figura 3: un esempio di dati IPTC

Anche per questo tipo di dati, potete decidere quali dati visualizzare, analogamente a quanto visto per i metadati EXIF, facendo clic sul pulsante **IPTC** posto nella parte bassa del pannello di sinistra. Tramite il menu posto nel pannello di sinistra potete filtrare i dati da visualizzare, nella *figura 3* appena vista potete osservare i dati **IPTC - Basic** che contiene i dati più importanti.

Applicare gli stessi metadati a più foto

Una delle comodità offerte da Aperture è quello di poter applicare gli stessi metadati IPTC a più file. Per prima cosa è necessario salvare come modello (preset) i metadati della foto dalla quale si desidera copiare i metadati. Per fare questo, dal menu presente nel pannello di sinistra, rappresentato da una ruota dentata, selezionate l'opzione **Save as Preset...** e dategli un nome nella finestra che appare. Una volta salvato il modello, per applicare questi metadati a un'altra foto, selezionate la foto a cui vanno applicati, riaprite lo stesso menu appena usato per salvare il modello e selezionate l'opzione **Append with Preset** e quindi il nome del modello che avete salvato, come mostrato in *figura 4*. Se volete invece sostituire i metadati presenti su un'immagine selezionate **Replace with Preset**.

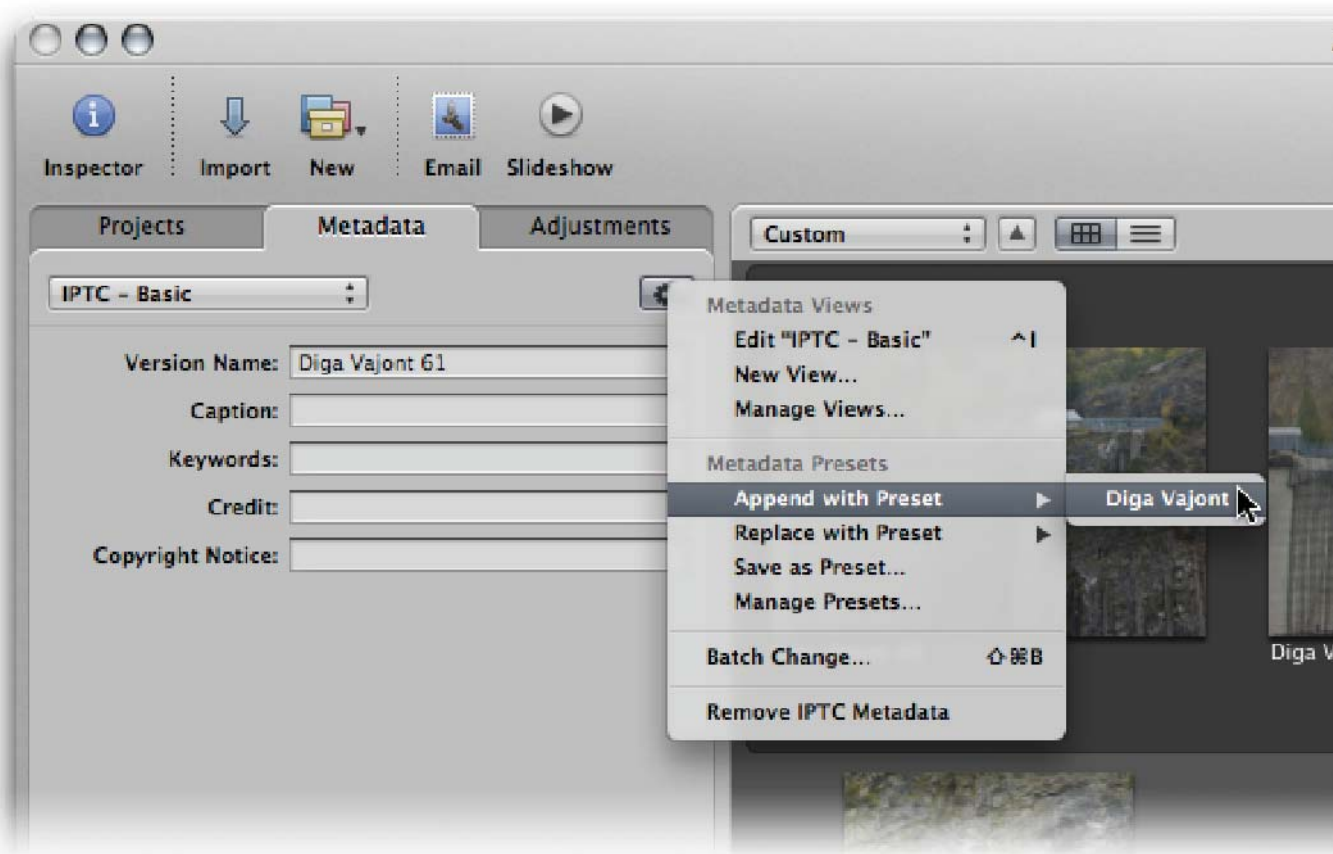


Figura 4: applicazione di un preset salvato a un'altra immagine

Quello che vi abbiamo spiegato fino ad ora è utile se volete applicare i metadati a poche immagini, ma se si tratta di molte potete usare un modello salvato in precedenza e eseguire l'operazione in modo del tutto automatico, sfruttando le capacità di batch di Aperture.

Aprire il menu **Metadata** e selezionare l'opzione **Batch Change...**, nella finestra che appare selezionate il modello da usare dal menu **Add Metadata From:** e decidete se volete aggiungere i dati alle foto o sostituirli usando i radio bottoni **Append** o **Replace**. Attivando o disattivando i metadata posti nella parte bassa della finestra, potrete decidere quali dati includere.

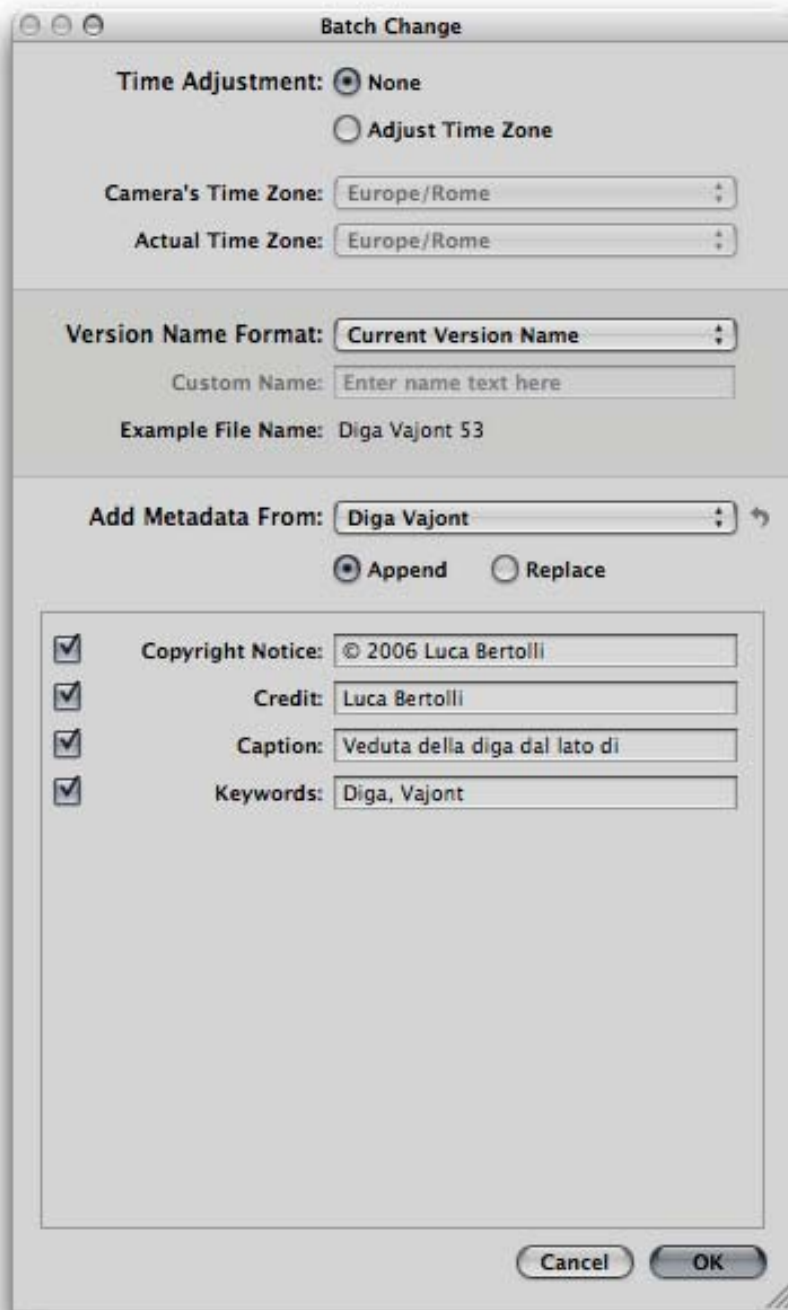


Figura 5: la finestra Batch Change

Cambiare la data e l'ora

Una delle opzioni messe a disposizione da Aperture è la possibilità di cambiare la data e l'ora della foto, come impostazione predefinita viene cambiata solo nella Version ma è anche possibile modificare il Master.

Per prima cosa aprite il menu Metadata e selezionate l'opzione Adjust Date and Time, nella finestra che appare modificate la data e l'ora come volete e se desiderate modificare anche il Master, attivate l'opzione Also change master file, in fine fate clic sul pulsante Adjust.

Allo stesso modo è possibile modificare più foto contemporaneamente, è sufficiente che, prima di cambiare le impostazioni di data e ora, selezionate le foto a cui cambiarla.

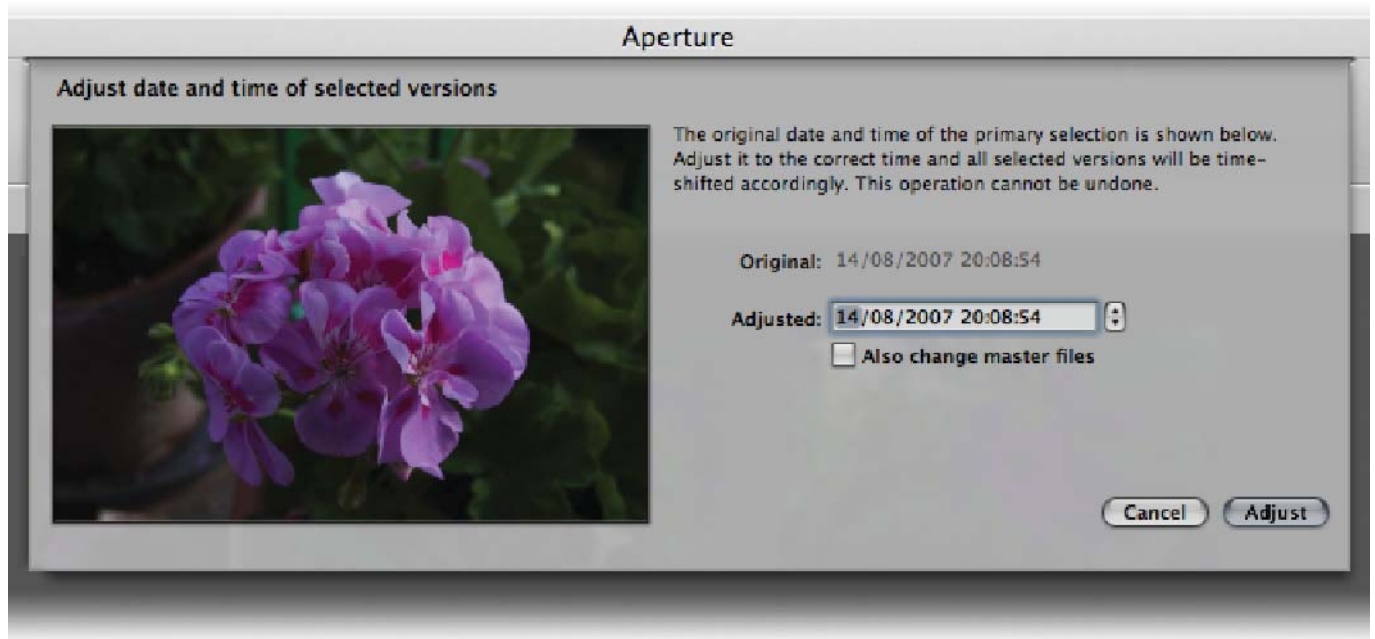


Figura 6: la finestra Adjust date and time of selected version

Conclusioni

In questo articolo del nostro speciale su Apple Aperture 2, abbiamo visto come sia possibile gestire i metadata di una o più foto in maniera comoda e professionale.

Continuate a seguire questo speciale su Apple Aperture 2, collegandovi alla pagina:

<http://www.comefarea.it/grafica/aperture2/>.

Per mantenervi sempre aggiornati sulle novità che renderemo disponibili, abbonatevi alla nostra newsletter all'indirizzo: <http://www.comefarea.it/newsletter/> o, se utilizzate Windows Live Messenger abbonatevi al nostro Windows Live Alerts all'indirizzo <http://www.comefarea.it/abbonamenti.php>.